

«Namn»
«Adress»
«Postnummer» «Postort»

Information till fastighetsägare

«Fastighetsnamn»

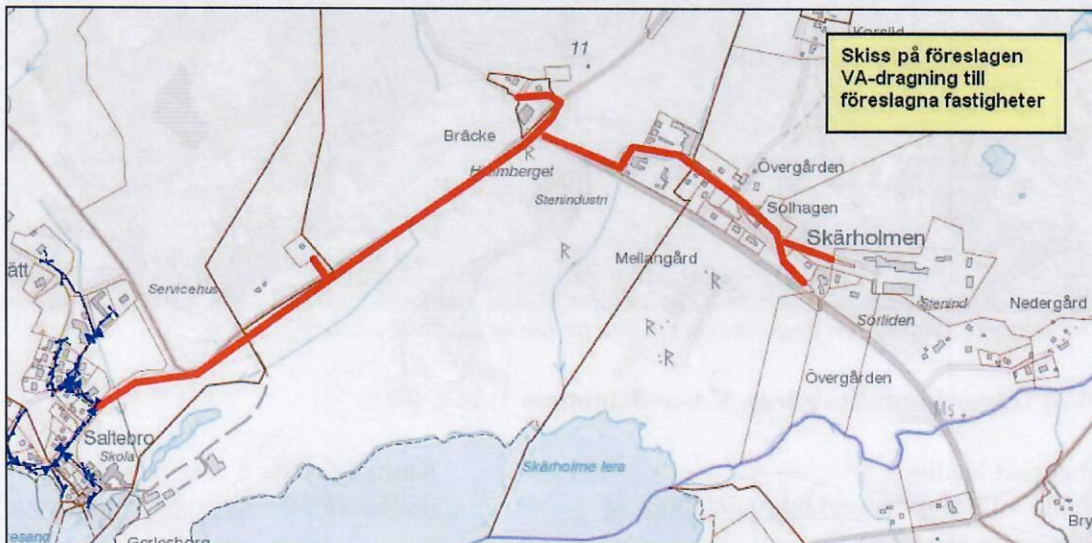
Utbyggnad av kommunalt VA i Skärholmen

Tanums kommun arbetar kontinuerligt med att bygga ut kommunalt VA i områden där det finns behov på grund av miljö- och/eller hälsoskyddsskäl. Det är i dagsläget angeläget att möjliggöra en godkänd rening av spillvattnet* från området Skärholmen. Tekniska nämnden har därför avsatt pengar för att anlägga kommunalt VA i Skärholmen och ansluta det till Gerlesborgs avloppsreningsverk. Behovet för området som helhet handlar framförallt om att förbättra omhändertagandet och reningen av spillvatten från området. Kommunen utreder om det även finns kapacitet att ansluta området till kommunalt dricksvatten.

**Spillvatten är avloppsvatten från fastigheter, d.v.s. sanitärt avlopp inklusive bad-, disk- och tvättvatten. Till spillvatten räknas inte dag-, dränerings- och takvatten.*

Ledningssträckan

Ledningar planeras att dras från Gerlesborgsvägen/Saltebro, längs med vägen mot Skärholmen. Se skiss nedan. Sannolikt kommer ledningarna längs med vägen övervägande att anläggas med hjälp av borring (tryckning), medan ledningarna inne bland bebyggelsen kommer att anläggas med hjälp av schaktning (grävning). Avsättningar för befintliga fastigheter kommer att upprättas.



Skiss över kommande ledningssträckning. Observera att skissen är mycket översiktlig och inte stämmer i detalj.



Meddelande om förbindelsepunkt, SKÄRHOLMEN 6:5

VA-avdelningen

Kommunens ledningsnät för vatten och spillvatten är framdragna till fastighetsgräns. På kartan är förbindelsepunkterna markerade. Med förbindelsepunkt avses den punkt som utgör den rättsliga gränsen mellan kommunens anläggning och fastighetens anläggning. Observera att den punkt där inkoppling sker och förbindelsepunkt inte alltid är exakt samma.

För den här fastigheten är förbindelsepunkten 0,5 meter utanför fastighetsgränsen – se bifogad karta.

Spillvattenledningen vid anslutningspunkten är en tryckledning. Det innebär att avloppsvattnet från huset måste pumpas. Kommunen tillhandahåller en villapumpstation. Anläggning inne på tomten samt installation av pumpen ombesörjs av fastighetsägaren. Fastighetsägaren står även för elförsörjningen till pumpen samt tillsyn och lättare underhåll (så som avspolning av pump och liknande). Kommunens VA-avdelning står för den typ av pumpunderhåll som kräver fack-kunskap, samt utbyte av pump vid behov.

Meddela VA-avdelningen vid behov av reparation eller liknande.

Vattenventilen tillhör kommunen och det är bara kommunens personal som får vrida på den.

Avgifter - VA taxa

Fastighet som ligger inom kommunens verksamhetsområde för vatten och avlopp är enligt, Lag (2006:412) om allmänna vattentjänster avgiftsskyldig. För avgiftsfrihet för vattentjänsten krävs godkänt vattenprov från den egna brunnen. Avgifterna är anläggningsavgift och brukningsavgift, enligt kommunens för tillfället gällande VA-taxa.

Inkoppling och besiktning

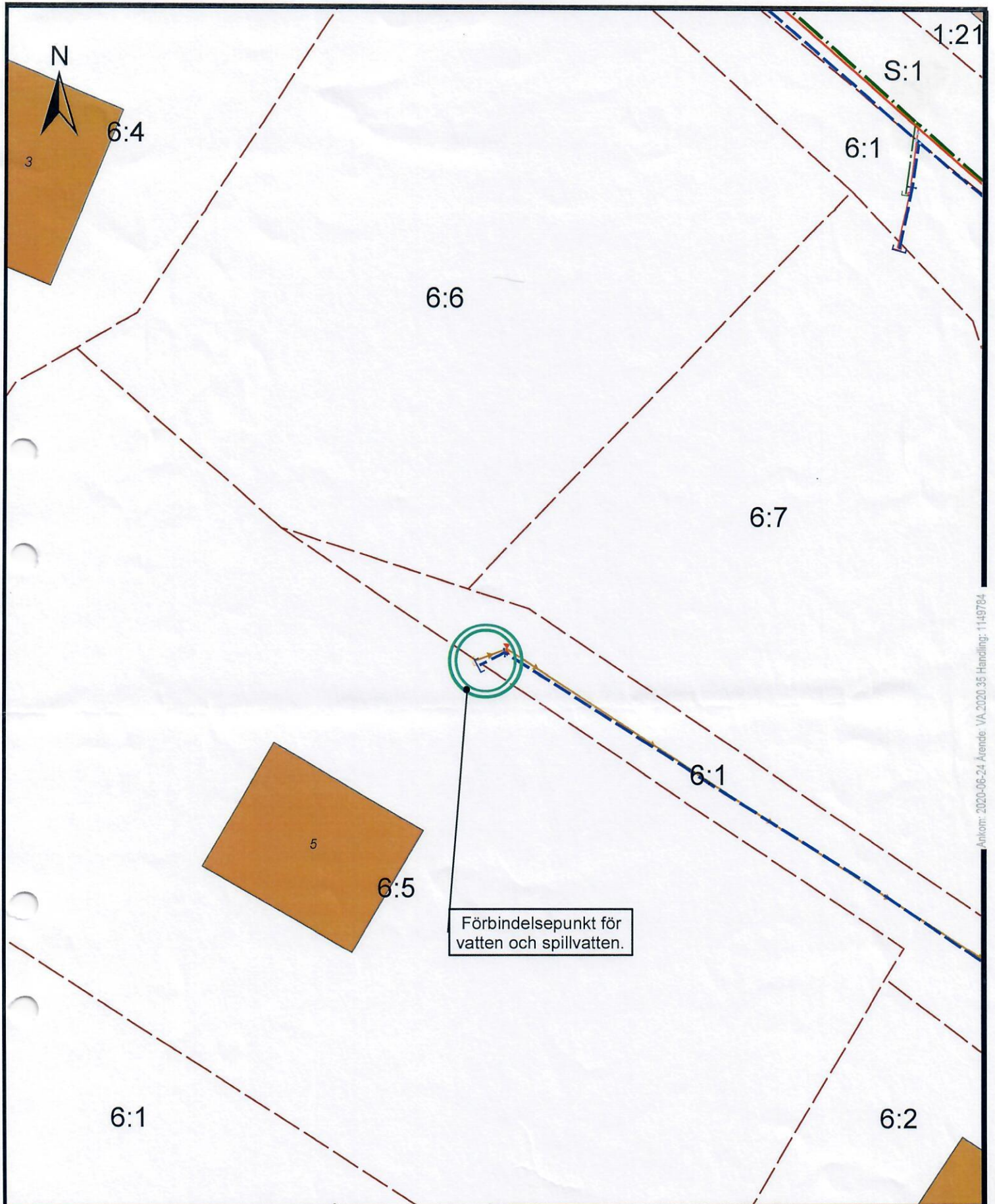
Spillvatten och dagvatten måste separeras från varandra.

Anläggningsavgiften ska vara betald innan anslutning får ske.

Inkopplingen ska besiktigas av kommunen. Kontakta Tanums kommun, 0525-180 00, och fråga efter ledningstekniker på VA-avdelningen – innan ni kopplar ihop er egen VA-installation med kommunens ledningsnät. Ring minst 3 dagar innan ni önskar få besiktningen utförd.

Besiktning utförs vardagar mellan 07:00–16:00.

Med vänliga hälsningar
Jenny Axelsson



Ankom: 2020-06-24 Ärende VA.2020.35 Handling: 1149784



Förbindelsepunkt för vatten och spillvatten.

 **Förbindelsepunkt**

 Vatten

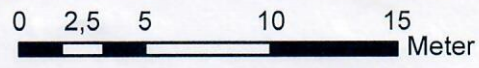
 Spillvatten

 Dagvatten

Ritad: Jenny Axelsson



**TANUMS
KOMMUN**



Meddelande om Förbindelsepunkt

Fastighet: **SKÄRHOLMEN 6:5**

Skala: 1:300

Datum: 2020-06-24